

H-3

PREVALENCIA DE LEUCEMIAS EN PACIENTES DEL HOSPITAL CENTRAL DR. IGNACIO MORONES PRIETO, DE LA CIUDAD DE SAN LUIS POTOSI

López-Dávila María Agripina,¹ Vargas-Morales Juan Manuel,¹ Correa-González Cecilia,² Salazar-Pachicano José.²

¹Laboratorio de Hematología de la Facultad de Ciencias Químicas, de la U.A.S.L.P. ²Hospital Central Dr. Ignacio Morones Prieto, San Luis Potosí, S. L. P. e-mail: lopez.davila.agripina@fcq.uaslp.mx

Palabras clave: leucemia, prevalencia, neoplasias malignas.

Introducción: La leucemia es una enfermedad maligna que afecta a los elementos hematopoyéticos que proliferan en forma desordenada, suprimiéndose la hematopoyesis normal y produciéndose la invasión de otros tejidos.¹ En la actualidad los estudios de laboratorio morfológicos contribuyen con indicadores importantes para detectar casos de leucemias. Dentro de los métodos que contribuyen a tipificar de manera específica las leucemias linfoides de mieloides, tanto agudas como crónicas son: la citoquímica, la citometría de flujo, la inmunocitoquímica y la citogenética.²

Las leucemias son la forma de neoplasia maligna más frecuente en la infancia (34%), debido a la alta mortandad que estas generan (51%).³

Objetivo: Determinar la frecuencia de los tipos de leucemia, predominio de éstas con base en sexo y edad de pacientes del Hospital Central Dr. Ignacio Morones Prieto (IMP) en los años 2003 y 2004.

Metodología: Revisión de datos estadísticos de archivos de Hospital Central Dr. Ignacio Morones Prieto, de pacientes con leucemia, realizando la codificación en porcentaje de los mismos, posteriormente se analizaron los resultados obtenidos de manera comparativa con los resultados obtenidos de estudios realizados en el Hospital Infantil de México, en el periodo de 1998-2002, en una población menor a 20 años.³

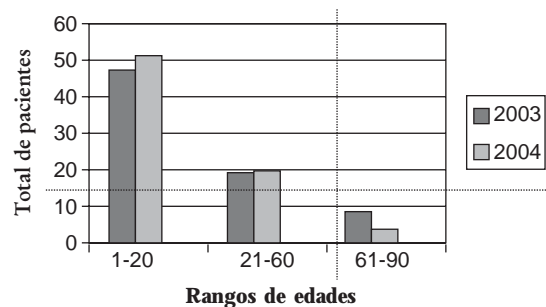
Resultados: Análisis estadístico de leucemias en Hospital Central Dr. I.M.P. en 2003: se presentaron 74 casos y fue el mismo número en 2004. De los tipos de leucemias, la de mayor predominio en los 2 años fue la leucemia linfoblástica aguda (LLA), presentándose ésta en 50 pacientes (p) (67.7%), 53 p (71.7%) respectivamente a cada uno de los 2 años analizados. Con respecto al sexo el predominio fue en 2003: el 47% hombres (H) y 27% mujeres (M); en 2004: 42% H y 32% M. El predominio por rango de edad de 1-20 años es de: 47p (63.5%) y 51p (69%) en los 2 años respectivamente, considerando el grupo de edad más afectados entre el rango de de 1 a 10 años: 26 p (35.3%) para el 2003, 37 p (50%) para el 2004; los casos de leucemia disminuyen conforme aumenta la edad del paciente (*Figura 1*).

Discusión: De los datos obtenidos en Hospital Central IMP se pudo comprobar que el mayor porcentaje corresponde a la LLA, con un mayor predominio en los hombres, la relación mujer: hombre en los 2 años, muestra un promedio de 1:1.5, en el

Leucemias por rango de edad

	2003	2004
1-20	47	51
21-40	8	11
41-60	11	9
61-80	7	2
81-90	1	1

Pacientes con leucemia por rango de edades



rango de edad en que se presentan más casos de leucemias es el comprendido de 1 a 20 años y el grupo de edad más afectado es de 1 a 10 años, con respecto al sexo hay más porcentaje de hombres con leucemia en el rango de 1-20 años que mujeres, esto ocurre en los 2 años analizados.

Considerando datos estadísticos reportados del Hospital Infantil de México³ se tiene un predominio de las leucemias en el género masculino con relación al femenino, la relación de prevalencia de leucemias en base a sexo (mujer:hombre) es de 1: 1.3 y los grupos de edades más afectados se ubican en edades de 5 a 9 y 10 a 14 años.

Conclusión: Ambos estudios muestran valores muy similares respecto a los parámetros considerados que son: un mayor predominio del padecimiento en personas menores de 20 años, mostrando una mayor afectación a una menor edad, y presentándose mayor incidencia en el sexo masculino, con una relación mujer: hombre con la variación de 1:1.3 a 1:1.5 y dominio mayoritario de la LLA.

REFERENCIAS

1. Iovine E, Selva AO. *El Laboratorio en la clínica*. 3ª ed. Buenos Aires: Médica Panamericana; 1985. p. 121-143.
2. McKenzie SB. *Hematología clínica*. 2ª ed. México: Manual Moderno; 2000. p. 429-478
3. Rizo-Ríos, P. et al. Mortalidad por leucemias en menores de 20 años. *Bol Med Hosp Infan Méx* 2005; 62: 9-18.