

# Fractura humeral proximal tipo 11C 3.2 de la clasificación internacional AO/AOT

## Proximal humeral fracture type 11C 3.2 of the international AO/AOT classification

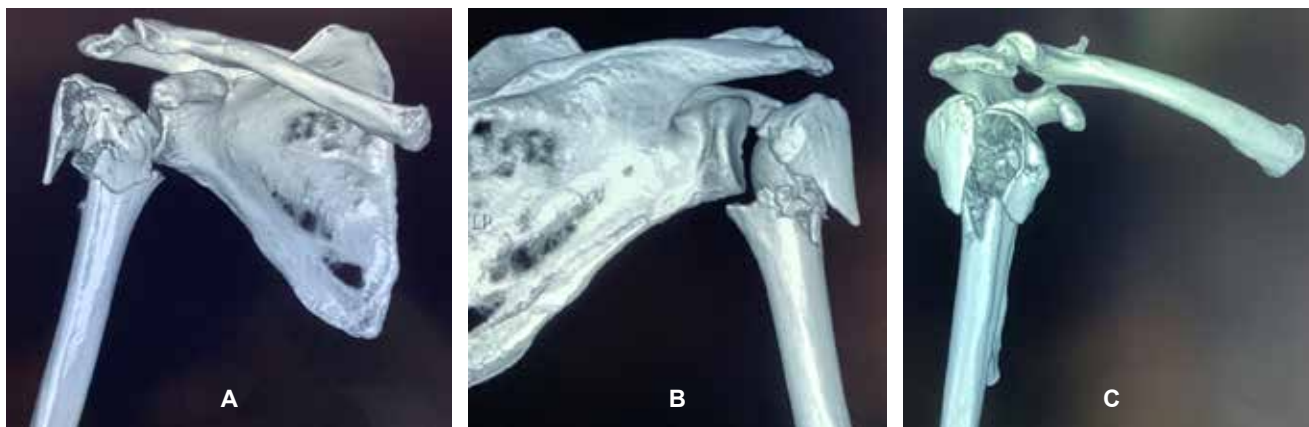
Luis Gerardo Domínguez Gasca,\* Luis Gerardo Domínguez Carrillo<sup>†</sup>

**Citar como:** Domínguez GLG, Domínguez CLG. Fractura humeral proximal tipo 11C 3.2 de la clasificación internacional AO/AOT. Acta Med GA. 2025; 23 (1): 83-84.

### Abstract

Proximal humerus fractures represent approximately 5.7% of all fractures in adults, with an increase in incidence related to aging. They are the most common fractures in patients over 65 years of age. Most proximal humerus fractures have minimal displacement, but between 15 and 20% have variable and complex patterns.

**Keywords:** proximal humerus fractures, complex patterns, tomography.



**Figura 1:** Imágenes de tomografía computarizada con reconstrucción en 3D. **A)** Vista anteroposterior, **B)** vista posteroanterior, **C)** vista lateral, de articulación escapulohumeral derecha en femenino de 67 años, se observa fractura proximal de humero tipo 11C 3.2 de acuerdo con la clasificación internacional AO/OTA 2018.

\* Ortopedista. Cirugía articular. División de Cirugía del Hospital Angeles León. León, Guanajuato, México.

<sup>†</sup> Especialista en Medicina de Rehabilitación. Catedrático de la Facultad de Medicina de León, Universidad de Guanajuato. México. ORCID: 0000-0002-1985-4837

#### Correspondencia:

Dr. Luis Gerardo Domínguez Carrillo  
Correo electrónico: lgdominguez@hotmail.com

Aceptado: 19-07-2024.

Las fracturas de húmero proximal representan aproximadamente 5.7% de todas las fracturas en adultos, con incremento de incidencia relacionada con el envejecimiento, éstas son las fracturas más comunes en pacientes mayores de 65 años. La mayoría de las fracturas del húmero proximal presentan desplazamiento mínimo, pero entre 15 y 20% tienen patrones variables y complejos.

La clasificación *Arbeitsgemeinschaft für Osteosynthesefragen/Orthopaedic Trauma Association (AO/OTA) 2018* mantiene los principios originales del sistema anterior en cuanto a definiciones y al sistema básico de codificación.

Los criterios de Neer se integraron en la descripción de las fracturas de húmero proximal para facilitar la comprensión del médico de los términos fracturas unifocales y bifocales. Resultando en un sistema de clasificación simplificado, con tres tipos principales (A, B y C): el tipo A son fracturas extraarticulares, unifocales y de dos partes; el tipo B son fracturas extraarticulares, bifocales y de tres partes; el tipo C son fracturas articulares o de cuatro partes (*Figura 1*). Se identifican un total de 13 subgrupos potenciales. El poder descriptivo del sistema AO permite una caracterización útil del patrón de fractura.